

# 12 JOURS EN EEYOU ISCHEE BAIE-JAMES



*12 jours – Immersion totale*

Itinéraire complet. C'est-à-dire qu'il permet de faire vivre tout ce que la région a à offrir.



# Chibougamau

PUB ROYAL

## JOUR 1

CHIBOUGAMAU  
Population : 7310  
Langues parlées : Français

### Où dormir

- Chibougamau Aventure (insolite),
- Chalets Pomerleau (rustique),
- Éco-Camping (petit budget)

### Où manger

### Services

- Bureau d'information touristique
- Restaurants
- Essence
- Pharmacie
- Clinique médicale
- Banque / Distributeur
- Épicerie / Dépanneur
- Garage mécanique
- Hébergement / Hôtel
- Vétérinaire / Animalerie
- Boutiques

**B**ienvenue à Chibougamau, fidèle à son nom cri signifiant «lieu de rencontre». Cette ville à l'énergie contagieuse vous surprendra par cet équilibre parfait entre aventure boréale et confort urbain, accessible par la route 167 ou l'aéroport régional.

Commencez la journée par un déjeuner à la bonne franquette au Borée ou Chez Raymonde, puis filez au lac Gilman, étonnante plage urbaine et porte d'entrée du parc Obalski. Que vous optiez pour une balade sur l'eau guidée par son Balado Découverte, un sentier forestier ou un circuit de vélo de montagne, les options ne manquent pas pour s'immerger dans le plein air.

L'après-midi, explorez le Chemin des mines, où les vestiges industriels côtoient une forêt renaissante dans un décor bucolique qui raconte l'histoire du territoire. Le chemin serpente entre patrimoine et nature, avec juste ce qu'il faut de surprises.

En soirée, laissez-vous tenter par des bières boréales et vins fins chez Maître Renard, ou par l'ambiance festive du légendaire Pub Royal. À Chibougamau, la magie opère dans ces transitions sans effort : entre ville et nature, patrimoine et plaisirs gourmands.

Côté hébergement, ce ne sont pas les options qui manquent : camping, hébergement insolite ou rustique, hôtel pratique. Bref, il y en a pour tous les goûts !

CIRCUIT DE VÉLO DE MONTAGNE



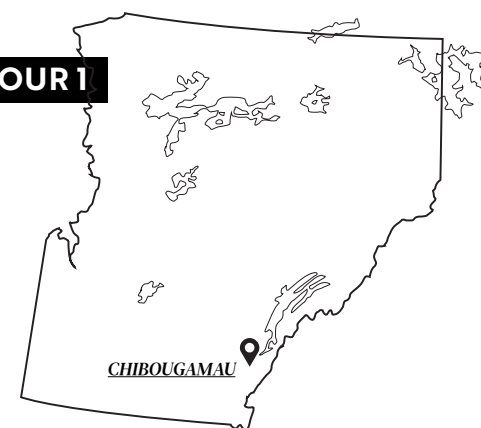
CHEMIN DES MINES



MAÎTRE RENARD



## JOUR 1



CHIBOUGAMAU

## JOUR 2

### OUJÉ-BOUGOUMOU

Population : 797

Langues parlées : Anglais et Cri

ᐃᓄᓴᓄᓄᓄ

# Oujé-Bougoumou

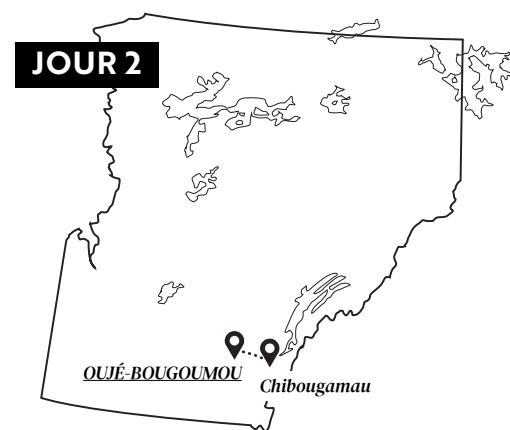


AUBERGE CAPISSIT

*Chibougamau* → *Oujé-Bougoumou*

61 km

via routes 167 et 113



Où dormir

Où manger

Services

- Restaurant
- Essence
- Épicerie / Dépanneur
- Hébergement / Hôtel



CENTRE D'OUJÉ-BOUGOUMOU

**B**ordant le lac Opémiska, Oujé-Bougoumou est bien plus qu'un village : c'est une rencontre vivante entre culture crie et modernité. Résolument tournée vers l'avenir, cette petite communauté rayonne par son hospitalité et son attachement profond aux traditions.

Commencez la visite par l'institut culturel cri Aanischaaukamikw, dont l'architecture inspirée du sabtuan abrite expositions, archives et savoirs interactifs sur l'histoire crie. Juste à côté, le village culturel vous transporte dans le quotidien traditionnel, entre artisanat et récits ancestraux. Ici, pas de folklore : on entre dans le vrai, on apprend, on comprend.

En après-midi, laissez-vous tenter par un moment de détente sur la plage avec vue sur le mont Opémiska, ou partez en expédition de pêche à la pourvoirie Broadback, à quelques kilomètres du village.

Le soir venu, installez-vous à l'Auberge Capissit. Celle-ci propose, elle propose un hébergement chaleureux et des repas réconfortants, parfaits après cette immersion culturelle.

INSTITUT CULTUREL CRI AANISCHAAUKAMIKW



INSTITUT CULTUREL CRI AANISCHAAUKAMIKW



# Matagami

## JOUR 3 & 4

MATAGAMI  
Population : 1367  
Langues parlées : Français



MONT LAURIER

GÎTE DE LA BELLE RIVIÈRE

**A**ux portes de la route Billy-Diamond, Matagami marque le franchissement symbolique du 50e parallèle. Son nom cri, qui signifie « la rencontre des eaux », évoque les neuf lacs qui miroitent autour du mont Laurier. Fondée à l'époque minière, la ville s'est transformée en carrefour paisible où la nature règne en maître.

Commencez par la Galerie d'art AU, avant de savourer une pâtisserie locale à La mie boréale. L'œuvre extérieure de Stéfanie Thompson, tout près, ajoute une touche contemporaine au décor. Puis cap sur les grands espaces : plage du lac Matagami, sentiers Bell-Nature et ascension du mont Laurier vous attendent. Les sentiers dévoilent des coins paisibles, avec belvédères et points de vue qui en valent la peine.

Côté hébergement, laissez-vous bercer par les Écogîtes du lac Matagami ou optez pour l'accueil chaleureux du Gîte de la belle rivière. Pour les budgets serrés, le Camping du Lac Matagami fait parfaitement l'affaire. Ici, en quelques pas, on passe de l'art au silence boréal.

### Où dormir

### Services

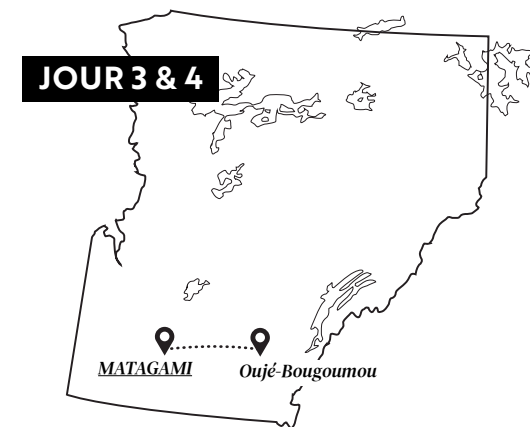
- Restaurant
- Essence
- Pharmacie
- Épicerie / Dépanneur
- Garage mécanique
- Hébergement / Hôtel
- Boutiques

### Oujé-Bougoumou → Matagami

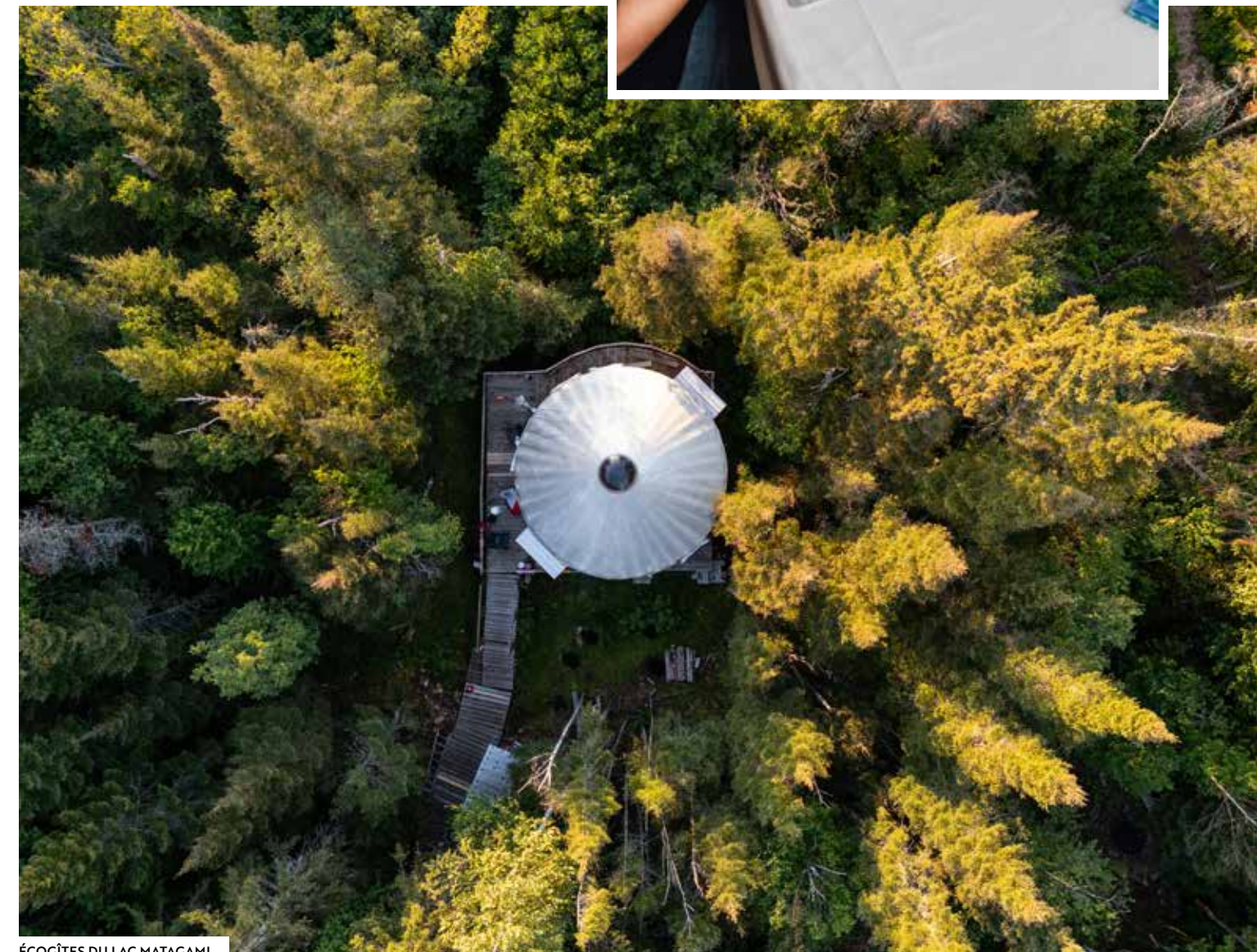
365 km

via routes 113 et R-1000

Section non pavée à prévoir - consulter [notre carte](#)



GALERIE D'ART AU



ÉCOGÎTES DU LAC MATAGAMI



# JOUR 6

CHISASIBI

Population : 5000

Langues parlées : Anglais et Cri



MAMOWEEDOW



MAMOWEEDOW

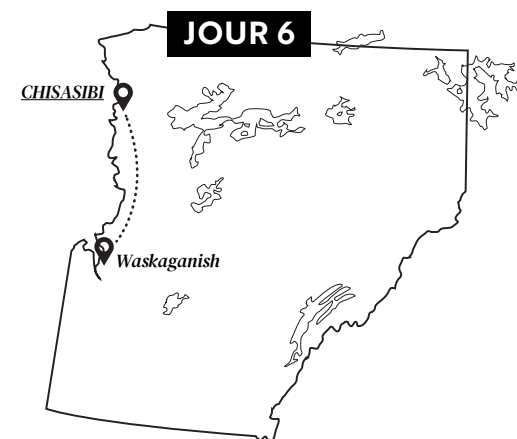


BAKECREE

Waskaganish → Chisasibi

552 km

via la route Billy-Diamond



# Chisasibi

ÎLE FORT GEORGE

**S**ituée là où la forêt boréale rencontre la taïga, Chisasibi se déploie sur la rive sud de la rivière La Grande, tout près de l'embouchure de la baie James. Son nom cri, qui signifie « grande rivière », reflète bien la puissance du paysage.

Prenez le traversier pour l'île Fort George : explorez les vestiges de l'ancien poste de traite et admirez les panoramas à couper le souffle. En juillet, ne manquez pas le rassemblement culturel Mamoweedow, une belle occasion de vivre des moments de partage uniques qui marquent les cœurs.

En soirée, rendez-vous sur les rives de la baie James pour un coucher de soleil inoubliable. Les plus téméraires pourront même oser un petit plongeon dans ces eaux nordiques. Le genre de moment qui donne envie de revenir.

Pour bien manger, arrêtez-vous chez Wiichiwaap Restaurant ou au BakeCree. Côté hébergement, l'Auberge Maanitaaukimikw et le Waastooskuun Inn offrent un accueil chaleureux à deux pas des points d'intérêt. Ici, pas besoin de chercher l'authenticité, elle vous saute aux yeux.

**Où dormir**

**Où manger**

**Services**

- Restaurant
- Essence
- Épicerie / Dépanneur
- Garage mécanique
- Hébergement / Hôtel
- Boutique

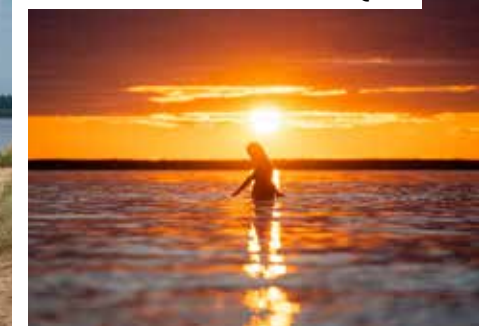
COUCHER DE SOLEIL INOUBLIABLE



VESTIGES DE L'ANCIEN POSTE DE TRAITE



PETIT PLONGEON DANS CES EAUX NORDIQUES





# Radisson

## JOUR 7 & 8

**RADISSON**  
 Population : 200  
 Langues parlées : Français



ESCALIER DE GÉANT

- ▮ Où dormir
- ▮ Où manger
- ▮ Services
  - Restaurant
  - Essence
  - Épicerie / Dépanneur
  - Hébergement / Hôtel
  - Boutique

À l'extrémité de la route Billy-Diamond, Radisson surgit comme un endroit improbable, planté entre taïga et turbines. Construite dans les années 1970 pour loger les bâtisseurs d'Hydro-Québec, c'est la seule localité non autochtone au nord du 53<sup>e</sup> parallèle.

Plongez dans cette épopée avec la visite guidée de la centrale Robert-Bourassa : escalier de géant, centre d'interprétation, et anecdotes sur le projet du siècle. De quoi impressionner même les plus blasés. Complétez l'expérience avec un mini-rallye historique en ville, parfait pour découvrir les petits secrets locaux.

Côté plein air, partez explorer les sentiers du parc linéaire ou visitez le projet innovant Les Jardins du 53<sup>e</sup> Taïga. Et pour un souvenir unique, poussez la porte de la boutique Arts et Trésors Inouïs.

Chez Mika ou Chez George, on mange simple et bon, tandis que l'Auberge Radisson et le Motel Baie-James offrent tout le confort souhaité. Ceux qui préfèrent la nature opteront pour le camping. L'accueil chaleureux et la fierté locale font de Radisson une destination hors du commun, où l'on se sent immédiatement chez soi, même à l'autre bout du monde.



ROUTE BILLY-DIAMOND



**Chisasibi** → **Radisson**  
**108 km**  
 via la **route Billy-Diamond**



LES JARDINS DU 53<sup>e</sup> TAÏGA



CAMPING



AUBERGE RADISSON

# ᐃᑦᓂᑦ Wemindji



## JOUR 9

**WEMINDJI**  
Population : 1562  
Langues parlées : Anglais et Cri



KAYAK

OISEAUX MIGRATEURS

Là où les montagnes ocre bordent la baie James, Wemindji, « collines peintes » en cri, s’ancre dans un décor spectaculaire sculpté par le temps. Relocalisée en 1959 depuis Old Bay Factory, la communauté s’épanouit aujourd’hui entre la fluidité de l’eau et la force immobile de la roche.

Les paysages qui entourent Wemindji ravissent autant les amateurs de plein air que les passionnés de géologie. En saison, les baies tranquilles et les zones côtières attirent les oiseaux migrants, les phoques et d’autres espèces typiques du littoral nordique, qu’il est possible d’observer lors d’une expédition avec Wiinipaakw Tours. C’est un lieu parfait pour observer, faire du kayak et simplement s’imprégner du territoire. Le silence ici a quelque chose de particulier.

Le Maquatua Inn, avec son restaurant sur place, offre tout le confort nécessaire pour se reposer après une journée d’exploration.

Wemindji est une escale d’une grande beauté, où chaque détour révèle un pan du territoire cri et invite à ralentir pour mieux ressentir.

### Où dormir

### Services

- Essence
- Épicerie / Dépanneur
- Hébergement / Hôtel



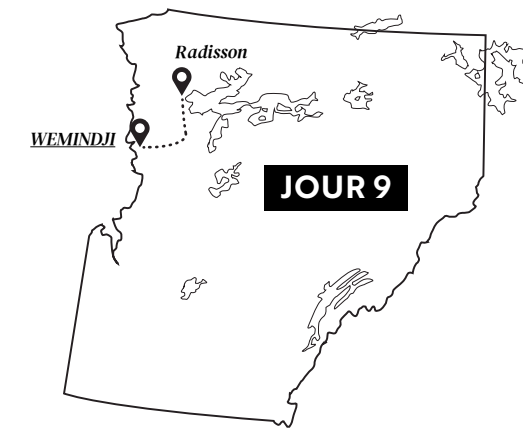
WEMINDJI



MAQUATUA INN



OURS BLANC



**Radisson** → **Wemindji**  
**365 km**

via la **route Billy-Diamond**  
Section non pavée à prévoir -  
consulter [notre carte](#)



PHOQUE



OLD BAY FACTORY

# JOUR 10

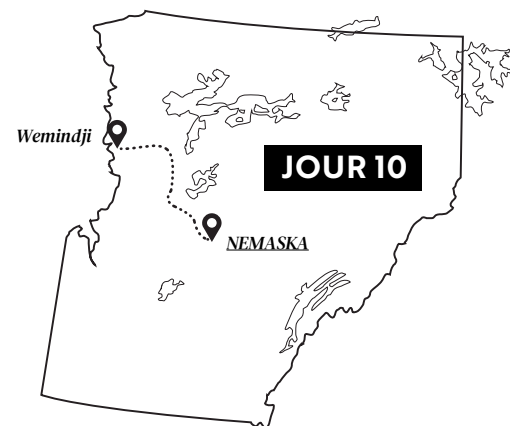
NEMASKA  
Population : 832  
Langues parlées : Anglais et Cri

# ᓃᓂᓐ Nemaska

Sur la route du Nord, Nemaska, « là où les poissons abondent », vous ouvre ses bras avec une hospitalité réconfortante. Capitale de la Nation crie, la communauté marie traditions vivantes et accueil chaleureux.

Installez-vous au bord du lac Champion, lieu de rassemblement ancestral, parfait pour une pause contemplative. Si votre visite coïncide avec le Cree Trapper Festival, préparez-vous à assister à des démonstrations saisissantes de piégeage et de savoir-faire cri. Une expérience qui ravive la confiance en l'humain et en la transmission des savoirs.

Pour casser la croûte et passer la nuit, le Nemaska Motel propose un confort simple et une cuisine réconfortante, le duo parfait après une journée d'exploration sur les routes de gravier.



Wemindji → Nemaska

454 km

via la route Billy-Diamond (asphalte)  
et route du Nord (gravier)



LAC CHAMPION



LA ROUTE DU NORD

## Où dormir

## Services

- Essence
- Épicerie / Dépanneur
- Hébergement / Hôtel



Cet itinéraire a été préparé avec soin, mais certaines informations pourraient avoir changé depuis sa publication. Pour toute question ou pour obtenir les renseignements les plus récents, n'hésitez pas à communiquer avec nous. Bon voyage en Eeyou Istchee Baie-James !

## *Eeyou Istchee Baie-James - Destination Touristique*

info@eeyouistcheebaiejames.com

1 888-748-8140

eeyouistcheebaiejames.com

## *Crédits Photos*

(de gauche à droite et de haut en bas) :

Couverture	Félix Duchesne
Page 2	Dany Vachon
Page 3	Marie-Pier Leduc & Samuel Angers (1, 2, 4) / Dany Vachon (3)
Page 4	Mathieu Dupuis / Alyson Gallant
Page 5	Alyson Gallant / Simon Jodoin / Annie-Claude Roberge
Page 6	Mathieu Dupuis
Page 7	AuQuéb / Samuel Angers
Page 8	AuQuéb / GouvQc® Olivier Langevin
Page 9	Annie-Claude Roberge (1, 4, 5) / Tania Savard (2) / Andrew Germain (3)
Page 10	GouvQc® Olivier Langevin (1,4) / AuQuéb (2) / GouvQc® Samuel Angers (3)
Page 11	GouvQc® Olivier Langevin (1, 3) / Samuel Angers (2, 4)
Page 12	Mathieu Dupuis / AuQuéb
Page 13	AuQuéb (1, 3, 5) / Mathieu Dupuis (2, 4)
Page 14	BARRONS-NOUS / Mathieu Dupuis
Page 15	Louise Abbott (1) / Mathieu Dupuis (2) / Samuel Angers (3, 5) / Katherine Dehm (4)
Page 16	Andreeanne Parenteau
Page 17	Mathieu Dupuis (1, 2) / Tourisme Baie-James (3)
Page 18	Hooké
Page 19	QVO (1) / Jeremy Coon-Come (2) / Marie-Pier Leduc & Samuel Angers (3, 9) / Alyson Gallant - AuQuéb (4, 5, 8, 10) / QVO (6) / Alison Caron-Lachance (7)
Page finale	GouvQc® Olivier Langevin